



Ultraflex[®] LFT[™]



**Premium
Supérieur
Superior**

Large-and-Heavy-Tile Mortar with Polymer

- ✓ Nonsag for heavy tile and stone
- ✓ Easy troweling
- ✓ For up to 1/2" (12 mm) in embedded thickness

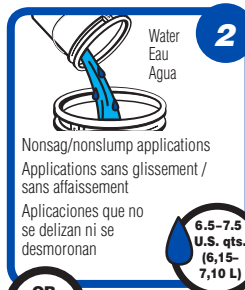
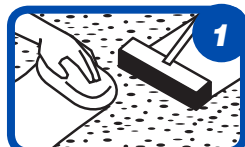
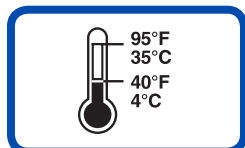
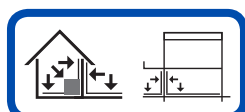
Ciment-colle avec polymères pour carreaux lourds de grand format

- ✓ Sans glissement pour les carreaux et pierres lourds
- ✓ Truellage facile
- ✓ Jusqu'à 12 mm (1/2") d'épaisseur après la mise en place

Mortero con polímero para losetas grandes y pesadas

- ✓ No se deforma en losetas ni piedras pesadas
- ✓ Fácil de aplicar con llana
- ✓ Para un espesor incrustado de hasta 12 mm (1/2 de pulgada)

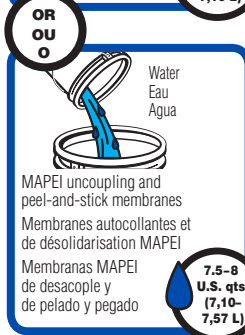




Water
Eau
Agua

2
Nonsag/nonslump applications
Applications sans glissement /
sans affaissement
Aplicaciones que no
se deslizan ni se
desmoronan

6.5-7.5
U.S. qts.
(6,15-7,10 L)



Water
Eau
Agua

OR
OU
O
2
MAPEI uncoupling and
peel-and-stick membranes
Membranes autocollantes et
de désolidarisation MAPEI
Membranas MAPEI
de desacople y
de pelado y pegado

7.5-8
U.S. qts.
(7,10-7,57 L)



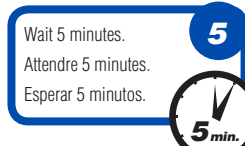
3

50 lbs.
(22,7 kg)



4

3 min.



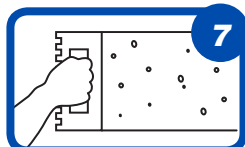
5
Wait 5 minutes.
Attendre 5 minutes.
Esperar 5 minutos.

5 min.

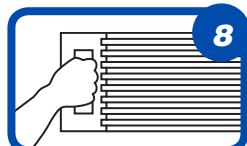


6

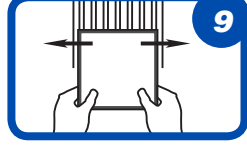
1 min.



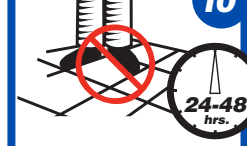
7



8



9



10

24-48
hrs.

Do not walk on before grouting.
No pas marcher sur le carrelage
avant le jointoiment.
No camine antes de enlechar.



11

Wall joints after 8 to 16 hours.
Floor joints can be grouted after
24 hours.

Jointoiment au mur après 8 à
16 heures. Jointoiment au sol
après 24 heures.

Juntas de pared después de 8 a
16 horas. Las juntas de piso se
pueden enlechar después de
24 horas.

APPROXIMATE COVERAGE /
COUVERTURE APPROXIMATIVE / COBERTURA APROXIMADA
per/par/por 50 lbs. (22,7 kg)

Typical Trowel / Truelle Type / Llana Típica	Coverage / Couverture / Cobertura
	85 – 95 sq. ft. (7,90 – 8,83 m ²)
	65 – 75 sq. ft. (6,04 – 6,97 m ²)
	40 – 50 sq. ft. (3,72 – 4,65 m ²)
	35 – 40 sq. ft. (3,25 – 3,72 m ²)

E For the most current product data and BEST-BACKEDSM warranty information, visit www.mapei.com.

DESCRIPTION

Ultraflex LFT is a premium, nonsag, large-and-heavy-tile mortar and thin-set mortar designed for large-format and heavy tile and stone for interior/exterior floor, wall and countertop installations. This mortar has a high content of unique dry polymer, resulting in excellent adhesion to the substrate and tile. It is formulated with Easy Glide TechnologyTM for ease of application. This product features a very low emission of volatile organic compounds and includes an offset of greenhouse gas emissions.

ENVIRONMENTAL BENEFITS

- CO₂ emissions measured throughout the product's life cycle are fully offset through the acquisition of third-party-certified carbon credits that support climate-mitigation projects.

SUITABLE SUBSTRATES

- Concrete (cured for at least 28 days)
- Masonry cement block, brick, cement mortar beds, render coats and leveling coats
- Cement backer units (CBUs) – see manufacturer's installation guidelines
- Foam backer board
- Gypsum wallboard and plaster – interior walls in dry areas only (priming may be required). See the "Surface preparation requirements" reference guide in the Tile & Stone Installation Systems section of MAPEI's Website.
- Plywood underlayments must be a Group 1 exterior-grade plywood CC-plugged or better, conforming to APA classification and U.S. Product Standard PS 1-95 or a "SELECT" or (SEL-TF) CANPLY classified exterior-grade plywood conforming to CSA-0121 standard for Douglas fir for direct-bond applications (interior, residential and light commercial floors and countertops in dry conditions only).
- Vinyl composition tile (VCT), vinyl and cutback residue (interior installations)
- Existing ceramic and porcelain tile, quarry tile and pavers (interior and dry conditions only)
- MAPEI waterproofing, crack-isolation, sound-reduction and uncoupling membranes

LIMITATIONS

- Do not use for moisture-sensitive stone (green marble; some limestone and granite), agglomerate tiles, cultured marble or resin-backed tiles. Instead, use suitable epoxy or urethane adhesives. See the respective Technical Data Sheets for more information.
- Do not use over dimensionally unstable substrates such as hardwood flooring, oriented strand board (OSB), substrates containing asbestos, or metal. See the "Suitable Substrates" section above.
- To use directly over gypsum-based patching or leveling substrates, apply a suitable primer/sealer before use. See the technical bulletin "Tiling over gypsum" in the Tile & Stone Installation Systems section of MAPEI's Website.
- Do not use for transparent or translucent glass tile.
- For light-colored and translucent natural stone, a white mortar is recommended.
- Consult building code requirements for use on exterior commercial building facades.
- Installations of tile over nonporous surfaces, such as waterproofing membranes and existing tile, may require extended setting/curing times. Dimensionally weak stone (limestone, travertine) is limited to thin-set applications only.

F Pour les renseignements les plus récents sur les données du produit et la garantie BEST-BACKED^{MS}, consulter le www.mapei.com.

DESCRIPTION

Ultraflex LFT est un ciment-colle de qualité supérieure et sans glissement pour carreaux lourds de grand format ainsi qu'un ciment-colle en couche mince, conçu pour des pierres et carreaux lourds de grand format dans les installations intérieures et extérieures sur les sols, murs et comptoirs. Ce ciment-colle possède une teneur élevée en polymères secs uniques, procurant ainsi une excellente adhérence au support et aux carreaux. Il est formulé avec Easy Glide Technology^{MS} pour une application plus facile. Ce produit est caractérisé par une très faible émission de composés organiques volatils et par une compensation des émissions de gaz à effet de serre.

AVANTAGES ENVIRONNEMENTAUX

- Les émissions de CO₂, mesurées tout au long du cycle de vie du produit, sont entièrement compensées par l'acquisition de crédits carbone certifiés par des tiers qui soutiennent des projets visant à atténuer les changements climatiques.

SUPPORTS APPROPRIÉS

- Béton (mûri pendant au moins 28 jours)
- Blocs de maçonnerie, briques, chapes de mortier, couches d'accrochage et sous-finitions autolissantes cimentaires
- Panneaux de béton expansé – voir les directives d'installation du fabricant
- Panneaux d'appui en mousse
- Panneaux muraux de gypse et plâtre – murs intérieurs dans les endroits secs seulement (il pourrait être nécessaire d'appliquer un apprêt). Consulter le guide de référence « Exigences pour la préparation des supports », dans la section des Systèmes d'installation de carreaux et de pierres du site Web de MAPEI.
- Les sous-finitions de contreplaqué doivent être un contreplaqué de type extérieur du Groupe 1, de catégorie CC ou mieux, conforme à la classification APA et à la norme U.S. Product Standard PS 1-95 ou un contreplaqué de type extérieur certifié CANPLY « Select » ou « Select Tight Face » conforme à la norme CSA-0121 pour le sapin Douglas, pour des applications à encollage direct (sols et comptoirs intérieurs, résidentiels et commerciaux légers, dans les endroits secs seulement)
- Carreaux de vinyle de composition, vinyle et résidu de colle noire (installations intérieures)
- Carreaux de céramique et de porcelaine, carreaux de grès cérame et pavés existants (à l'intérieur dans les endroits secs seulement)
- Membranes d'imperméabilisation, de pontage de fissures, d'atténuation sonore et de désolidarisation MAPEI

RESTRICTIONS

- Ne pas utiliser avec la pierre sensible à l'humidité (marbre vert, certaines pierres calcaires et certains granits), les carreaux d'agglomérés, le marbre synthétique ou les carreaux à endos résineux. Utiliser plutôt un adhésif époxyde ou uréthane approprié. Se référer aux fiches techniques respectives pour de plus amples renseignements.
- Ne pas employer sur les supports dimensionnellement instables, tels que les planchers de bois franc, les panneaux de particules orientées, les supports contenant de l'amiante ou le métal. Se référer à la section « Supports appropriés » ci-dessus.
- Pour utiliser directement sur les produits de ragréage ou de nivellement à base de gypse, appliquer un apprêt/scellant approprié avant l'utilisation. Consulter le bulletin technique « Carrelage sur gypse », dans la section des Systèmes d'installation de carreaux et de pierres du site Web de MAPEI.
- Ne pas utiliser pour la pose de carreaux de verre translucides ou transparents.
- Pour la pose de pierre naturelle pâle ou translucide, il est recommandé d'utiliser un ciment-colle blanc.
- Consulter les exigences du code du bâtiment relatives à l'utilisation sur la façade extérieure des immeubles commerciaux.
- L'installation de carreaux sur des surfaces non poreuses, telles que des membranes d'imperméabilisation et des carreaux existants, peut nécessiter un temps de prise/séchage plus long. La pierre dimensionnellement fragile (pierre calcaire, travertin) doit être installée selon la méthode en couche mince seulement.



Para los datos del producto más actuales y la información de la garantía BEST-BACKEDSM, visite www.mapei.com.

DESCRIPCIÓN

Ultraflex LFT es un mortero de calidad superior sin deslizamiento para losetas grandes y pesadas de capa delgada y diseñado para losetas y piedras de gran formato y pesadas, para instalaciones en espacios interiores o exteriores, sobre pisos, muros y encimeras. Este mortero tiene un alto contenido de polímeros secos únicos, que resulta en una excelente adhesión al sustrato y a la loseta. Está formulado con la Easy Glide Technology™ para una fácil aplicación. Este producto ofrece una muy baja emisión de compuestos orgánicos volátiles e incluye una compensación de emisiones de gas invernadero.

BENEFICIOS MEDIOAMBIENTALES

- Las emisiones de CO₂ medidas en todo el ciclo de vida del producto se compensan completamente mediante la adquisición de créditos de carbono certificados por terceros, los cuales respaldan proyectos de mitigación climática.

SUSTRATOS APROPIADOS

- Concreto (con un tiempo de curado de al menos 28 días)
- Bloques de cemento para mampostería, ladrillo, lechos de mortero de cemento, capas de recovo y capas de nivelación
- Unidades de soporte cementoso (CBU, por su sigla en inglés) – consulte las instrucciones de instalación del fabricante
- Tablero de respaldo de espuma
- Placas de yeso y empastado – muros interiores únicamente en áreas secas (quizás se requiera saturación). Consulte la guía de referencia "Requisitos de preparación de superficies" en la sección de Sistemas de instalación de losetas y piedras en el sitio web de MAPEI.
- Los contrapisos de madera contrachapada deben ser Grupo 1 contrachapado para exteriores, C y C plugged o mejor, conforme a la clasificación de la APA y la norma estadounidense de productos PS 1-95 o una madera contrachapada clasificada de grado exterior "SELECT" o (SEL-TF) CANPLY conforme a la norma CSA-0121 para el abeto de Douglas para aplicaciones de adhesión directa (en pisos y encimeras interiores residenciales y comerciales de tráfico liviano, solo en condiciones secas).
- Losetas de composición de vinilo (VCT, por su sigla en inglés) y residuos de adhesivos (para instalaciones interiores)
- Cerámicas y losetas de porcelana existentes, losetas de cantera y adoquines (sólo para instalaciones en espacios interiores y condiciones secas)
- Membranas MAPEI de impermeabilización, aislamiento de grietas, reducción de sonido y desacople

LIMITACIONES

- No lo utilice para piedras sensibles a la humedad (mármol verde, algunos tipos de piedra caliza y granito), losetas aglomeradas, mármol cultivado o losetas con respaldo de resina. En su lugar, utilice un epoxi adecuado o adhesivo de uretano. Para mayor información, consulte las respectivas Fichas técnicas.
- No lo utilice sobre sustratos dimensionalmente inestables, tales como pisos de madera maciza, tableros de partículas orientadas (OSB, por su sigla en inglés), sustratos que contengan asbesto, o metal. Consulte las "Secciones Adecuadas" más arriba.
- Para utilizarlo directamente sobre parches a base de yeso o sustratos de nivelación, aplique un sellador o imprimador adecuado antes de usarlo. Consulte el boletín técnico "Instalación de losetas sobre yeso" en la sección de Sistemas de instalación de losetas y piedras en el sitio web de MAPEI.
- No lo utilice para losetas de vidrio transparentes o translúcidas.
- Para piedra natural de color claro y translúcido, se recomienda usar un mortero blanco.
- Consulte las exigencias del código de construcción para su uso en fachadas exteriores de edificios.
- Las instalaciones de losetas sobre superficies no porosas, tales como membranas impermeabilizantes y losetas ya existentes, pueden requerir mayores tiempos de fraguado y curado. Las piedras dimensionalmente débiles (piedra caliza, travertino) se limitan sólo a aplicaciones de capa delgada.